



ASUINRAKENNUKSEN
PELASTUSSUUNNITELMA

Asunto-osakeyhtiön nimi

Tekijä: _____ pvm _____

Hyväksyjä: _____ pvm _____

Sisältö

| | | |
|---|--|----|
| 1 | PELASTUSSUUNNITELMAN TARKOITUS | 3 |
| 2 | KOHTEEN YLEISTIEDOT | 3 |
| | Perustiedot..... | 3 |
| | Yhteystiedot..... | 4 |
| | Kiinteistötekniikka..... | 5 |
| 3 | RISKIEN TUNNISTAMINEN JA ARVIOINTI | 6 |
| 4 | OMATOIMINEN VARAUTUMINEN | 8 |
| | Väestönsuojat | 8 |
| | Toimintaohjeet..... | 9 |
| 5 | PELASTUSSUUNNITELMAN YLLÄPITO JA TIEDOTUS..... | 9 |
| | Ylläpito ja tiedottaminen | 10 |
| | Turvallisuusvalvonta | 10 |

1 PELASTUSSUUNNITELMAN TARKOITUS

Pelastussuunnitelma tehdään asuinrakennuksen asukkaiden tarpeisiin. Suunnitelman tavoitteena on koostaa turvallisuuden kannalta tärkeät tiedot käyttäjien saataville ja kohentaa kohteen turvallisuustasoa.

Pelastussuunnitelman suunnitteluvelvoite perustuu pelastuslakiin (379/2011 14.§ ja 15.§) ja pelastusasetukseen (407/2011 1.§). Pelastussuunnitelman hyväksyy turvallisuudesta vastaava henkilö ja opastusta tekoon tarvittaessa antaa paikallinen pelastusviranomainen.

2 KOHTEEN YLEISTIEDOT

Perustiedot

| | | | |
|--|---|------------------|-------------------|
| Asunto-osakeyhtiön nimi | | | |
| Kohteen osoite | | | |
| Huoneistojen lukumäärä | | | |
| Hissien lukumäärä | | | |
| Porraskäytävien lukumäärä | | | |
| Liiketilojen lukumäärä | | | |
| Kiinteistön kokoontumispaikat | <i>1. Numeroi kaikki kokoontumispaikat</i> | | |
| Rakennus | Toiminta | Asukkaiden määrä | Kokoontumispaikka |
| | <i>Kirjaa rakennukset ja kohdista kokoontumispaikat</i> | <i>0/12</i> | <i>1.</i> |
| | | | |
| | | | |
| | | | |
| Asemapiirros liite 1 | Pohjapiirros liite 2 | | |
| <ul style="list-style-type: none"> - Rakennusten nimet - Uloskäytävät ja henkilöstön kokoontumispaikka - Pelastustiet ja sammutusvedenottoaikat rakennusten ympärillä (palopostit, luonnonvesipaikat). - Erityistä vaaraa aiheuttavien kohteiden sijainti (kaasut, suuret sähköpääkeskukset ym.) | <ul style="list-style-type: none"> - Tilojen nimet / käyttö - Poistumistiet ja alkusammutusvälineet sekä ensiapuvälineet - Sähköpääkeskuksen, ilmanvaihdon hätäkatkaisijan, ensiapukäppin sekä mahdollisen paloilmotintokeskuksen ja sprinklerikeskuksen sijainti - Väestönsuojan sijainti sekä muut merkittävät tiedot kiinteistöstä | | |

Yhteystiedot

| Tehtävä | Nimi ja osoite | Yhteystieto |
|---|--|-------------|
| Turvallisuusjohtaja | <i>Kirjaa turvallisuuden vastaavat ja muut henkilöt</i> | |
| Varaturvallisuusjohtaja | | |
| Hallituksen puheenjohtaja | | |
| Isännöitsijä | | |
| Kiinteistöhuolto/vikailmoitukset | | |
| Kiinteistöhuoltoyritys Huoltomies | <i>Kirjaa kiinteistöhuollon henkilöt ja yhteystiedot</i> | |
| Sähkölaitoksen vikailmoitukset | | |
| Vesilaitoksen vikailmoitukset | | |
| Kaukolämmön vikailmoitukset | | |
| | <i>Tarvittaessa lisää rivejä tai poista</i> | |

Kiinteistössä toimivat yritykset tai laitokset

| Nimi | Turvallisuusvalvoja | Yhteystiedot | Henkilömäärä pv/yö | Onko oma pelastussuunnitelma? (kylä/ei) |
|----------------|---------------------|--------------|-----------------------|---|
| <i>Kahvila</i> | <i>xx</i> | <i>puhno</i> | <i>2/0</i> | <i>ei</i> |
| | | | | |
| | | | | |
| | | | | |
| | | | | |

Kiinteistötekniikka

| Suojaustaso | On | Huolto ja testaus | Kunnossapito-ohjelma | Sijainti / Lisätietoa | Vastuhenkilö / yht.tiedot |
|--|---|---|----------------------|--------------------------|---------------------------|
| Alkusammutuskalusto | x | <i>Sammutinhuolto liike ja testaus kiinteistöhuolto</i> | | <i>Palo-osastoittain</i> | <i>Henkilö ja nro</i> |
| Palovaroittimet/palovaroitin järjestelmä | | | | | |
| Automaattinen paloilmoin | | | | | |
| Automaattinen sammutuslaitteisto | | | | | |
| Automaattinen/manuaalinen savunpoisto | | | | | |
| Turva- ja merkkivalaistus | | | | | |
| Murtosuojaus | | | | | |
| Kiinteistön sähköpääkeskuksen sijainti | | | | | |
| Kiinteistön veden pääsulun sijainti | | | | | |
| Ilmanvaihdon hätäpysäytymisen sijainti | <i>Tarvittaessa lisää rivejä tai poista</i> | | | | |

3 RISKIEN TUNNISTAMINEN JA ARVIOINTI

Turvallisuuden parantamiseksi ja ylläpitämiseksi riskien ja vaarojen tunnistaminen sekä arviointi ovat keskeinen osa turvallisuussuunnittelua asuinrakennuksessa. Ennalta tunnistettujen riskien ja vaaratilanteiden avulla pystytään suunnittelemaan ennaltaehkäisevät toimenpiteet ja onnettomuuden torjuntaan tarvittavat välineet sekä ohjeet.

Riskiä tunnistaminen ja arviointi asuinrakennuksessa tulee toteuttaa mahdollisimman laajalla otannalla. Näin saadaan eri näkökulmia ja kartoitettua mahdollisimman tehokkaasti tärkeimmät riskit. Kaikkiin mahdollisiin riskeihin ei ole tarkoituksenmukaista ottaa kantaa, vaan tunnistetaan ja arvioidaan keskeisimmät riskit asuinrakennuksessa asuville ja toimiville.

Yhteiskunnan häiriötilanteet (kuten laaja sähkökatko, käyttöveden saastuminen ym.) eivät ole yhteisön/kiinteistössä toimivien ratkaistavissa, mutta kuitenkin omatoimisella varautumisella luodaan edellytykset toimimiseen häiriötilanteen aikana.

Alla on esimerkki riskinarvion muutamasta keskeisimmästä kohdasta yleisellä tasolla.

| Mahdollinen riski | Missä ja miksi | Aiheutuvat seuraukset | Riskin ennaltaehkäisy | Kuinka toimitaan riskin toteutuessa | Kuinka toimimme tilanteen jälkeen |
|--|--|---|--|--|--|
| Kerro riski yksilöidysti. Esimerkiksi : Tapaturma | Kerro missä riski voi toteutua ja miksi Esimerkiksi: Pihamaalla, liukastumisen vuoksi | Kerro mitä seurauksia tulee riskin toteutuessa Esimerkiksi: Henkilövahingot ja pitkä poissaolo | Kerro kuinka omalla toiminnalla ja ennalta tehdyillä toimenpiteillä riskin toteutuminen saadaan estettyä tai vähennettyä sen todennäköisyyttä Esimerkiksi: Liukkauden torjunta hiekoittamalla | Kerro kuinka henkilöstö toimii tilanteessa ja viittaa jos toimintaohje on laadittu Esimerkiksi: Hätäensiapu , toimintaohjeen mukaan Ilmoitus 112 | Kerro kuinka onnettomuuden tai tapaturman jälkeen jatketaan toimintaa Esimerkiksi: Tiedottaminen asukkaille, muutokset toimintaan ym. |
| Sairaskohtaus | | | | | |
| Tulipalo | | | | | |
| Sähkökatko | | | | | |
| Vesivahinko | | | | | |
| Luonnononnettomuudet (tulva, myrskytuuli, rankkasade) | | | | | |
| Ulkoiset vaarat (tulipalo ja kemikaalio- | | | | | |

| | | | | | |
|----------------------------|--|--|--|--|--|
| nettomuus lähialueella) | | | | | |
| Poikkeusolot | | | | | |

4 OMATOIMINEN VARAUTUMINEN

Omatoiminen varautuminen liittyy osaltaan väestönsuojeluun ja toimimiseen poikkeus- sekä häiriötilanteissa. Poikkeus- tai häiriötilanteissa normaaliajan riskit eivät poistu, niiden mahdollisuus toteutua ja jopa uusia riskejä voi syntyä. Toimintaa yrityksessä tai laitoksessa lähtökohtaisesti tulee pystyä jatkamaan poikkeus- sekä häiriötilanteissa, joka on mahdollista, kun ko. tilanteisiin ennalta varaudutaan.

Väestönsuojat

| | suoja 1 | suoja 2 | suoja 3 | suoja 4 |
|---|--|---------|---|---------|
| Suojan sijainti ja käyttö- pa rauhanaikana | Rakennus 1, sosiaalitila 1 | | <i>Tarvittaessa poista tar- peettomat sarakkeet</i> | |
| Suojaluokka | S1 | | | |
| Valmistumisvuosi | 1995 | | | |
| Henkilömäärä | 23 | | | |
| Väestönsuojan hoitaja | huoltoyhtiö Matti Meikä- läinen | | | |
| Suojan tarkastus | 06/2017 | | | |
| Suoja huollettu | 10/2012 | | | |
| Käyttöönottosuunnitelma ja tarvikelista | Laadittu ja tarvikelista liite 3 | | | |

Väestönsuojien käyttöönottosuunnitelma

Kerro kuka vastaa käyttöönotosta ja millä resursseilla se tehdään.

Esim. Varaturvallisuusvastaava vastaa väestönsuojankäyttöön otosta ja taloyhtiön jäsenistöä on nimetty kolme henkilöä työhön. Toiminta on tarkemmin kerrottu väestönsuojien käyttöönottosuunnitelmassa.

Toimintaohjeet

Riskien tunnistamisessa ja arvioinnissa määritellään ennaltaehkäisy riskin eliminoimiseksi sekä toimenpiteet riskin toteutuessa. Toimintaohjeet tulee olla tiedotettu asukkaille ja saatavissa henkiöstöllä. Esimerkiksi toimintaohje tulipalotilanteessa on hyvä sijoittaa alkusammutuskaluston ohkeen näkyville.

Kirjaa suunnitelman liitteeksi liitettävät toimintaohjeet alla olevaan taulukkoon.

| Pelastussuunnitelman liitteenä olevat toimintaohjeet |
|--|
| Toiminta hätätilanteissa ja hätäilmoitus |
| Tajuttoman potilaan ensiapu ja elvytys |
| Kotivara |
| Yleinen vaaramerkki |
| Ohje kaasuvaara tilanteessa |
| Ohje säteilyvaara tilanteessa |
| Ohje toimintaan uhkatilanteessa |
| Ohje kiinteistötekniikan häiriöissä |
| Pelastusinfo |

| Kuinka toimintaohjeet ovat asukkaiden saatavilla? |
|---|
| Kerro kuinka toimintaohjeet jaetaan asukkaiden saataville. |
| Esim. Toimintaohjeet on jaettu huoneistokansioihin ja tarpeellisimmat kuten pelastusinfot on sijoitettu ulko-ovien läheisyyteen |

5 PELASTUSSUUNNITELMAN YLLÄPITO JA TIEDOTUS

Pelastussuunnitelma tehdään asukkaita varten. Tarkoituksena on koota toiminnan turvaamisen ja henkilöturvallisuuden kannalta merkittävät asiat sekä tunnistaa ja arvioida riskit. Pelastussuunnitelma prosessi on jatkuva työ, jota tulee päivittää tilojen tai toiminnan oleellisesti muuttuessa ja myös määräajoin, vähintään vuosittain tarkastettava ajantasaisuus.

Ylläpito

| Päivitys | |
|---|--|
| Pelastussuunnitelman viimeinen versio | 06/2017 |
| Pelastussuunnitelman päivityksestä vastaava henkilö | Turvallisuusjohtaja xx |
| Pelastussuunnitelman päivitystaajuus ja ajankohta | Pelastussuunnitelma päivitetään kerran vuodessa ja se tehdään lokakuussa omatoimisen palotarkastuksen yhteydessä |
| Varalla | Varaturvallisuusjohtaja xx |

Tiedottaminen

Pelastussuunnitelmaan on kerätty tarpeelliset tiedot onnettomuuden ehkäisemiseksi ja onnettomuuden sattuessa tehtävät toimenpiteet. Pelastussuunnitelmaan tulee perehtyä jokaisen kiinteistössä toimivan. Turvallisuus syntyy yhdessä, joten pelastussuunnitelman tuomat ohjeet ja toimenpiteet tulee kaikkien osata.

| Tiedottaminen | |
|---|------------------------------------|
| Pelastussuunnitelma on jaettu seuraaviin paikkoihin henkilöstön luettavaksi | Ilmoitustaulut ja huoneistokansiot |
| Pelastussuunnitelma on jaettu asukkaiden käyttöön viimeksi | 06/2017 |

Turvallisuusvalvonta

Turvallisuutta tulee valvoa määräajoin sekä kiinteistönkäyttäjillä ja asukkailla tulee olla tieto kuinka turvallisuuspoikkeamista ilmoitetaan.

| Omatoiminen palotarkastus | |
|--|--|
| Omatoimisen palotarkastuksen vastuuhenkilö | Turvallisuusjohtaja xx |
| Muut osalliset | Taloyhtiön hallitus ym. |
| Omatoiminen palotarkastus suoritusväli | Suoritetaan puolen vuoden välein huhti- ja lokakuussa. Tarkastuslista liite 5. |
| | |

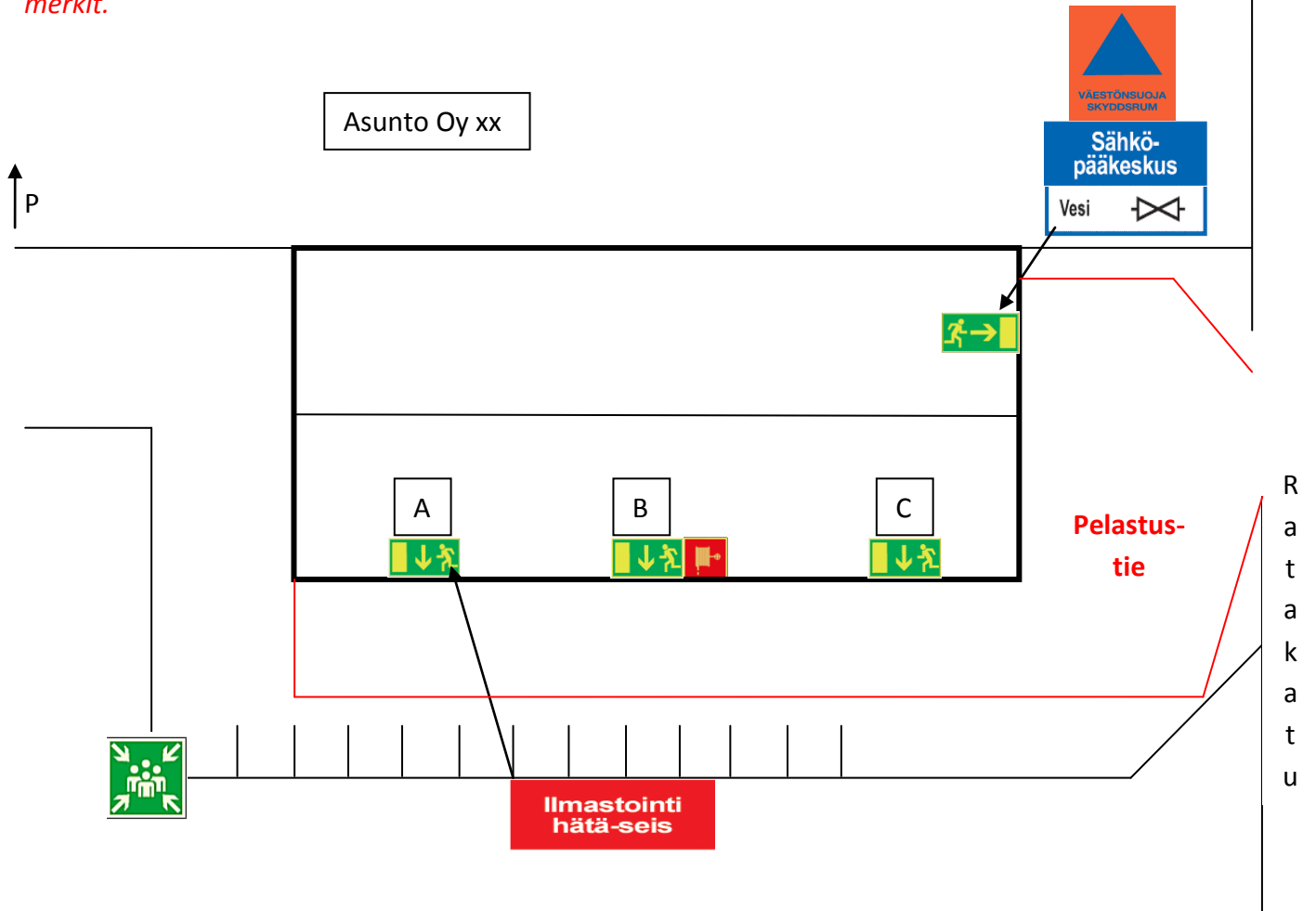
Turvallisuus puutteista ilmoittaminen

Tähän kuvataan järjestelyt kuinka turvallisuus puutteista ilmoitetaan ja kuinka ne ratkaistaan.

Esim. Henkilöstö puutteen huomattuaan ilmoittaa puutteesta turvallisuusvastaavalle, ilmoituksen voi tehdä myös yleisten tilojen käytävällä sijaitsevaan postilaatikkoon. Turvallisuusvastaava tarkastaa tilanteen ja esittää ongelman taloyhtiön hallitukselle. Taloyhtiön hallitus ratkoo ongelmat tarvittaessa erillisellä kokouksella.

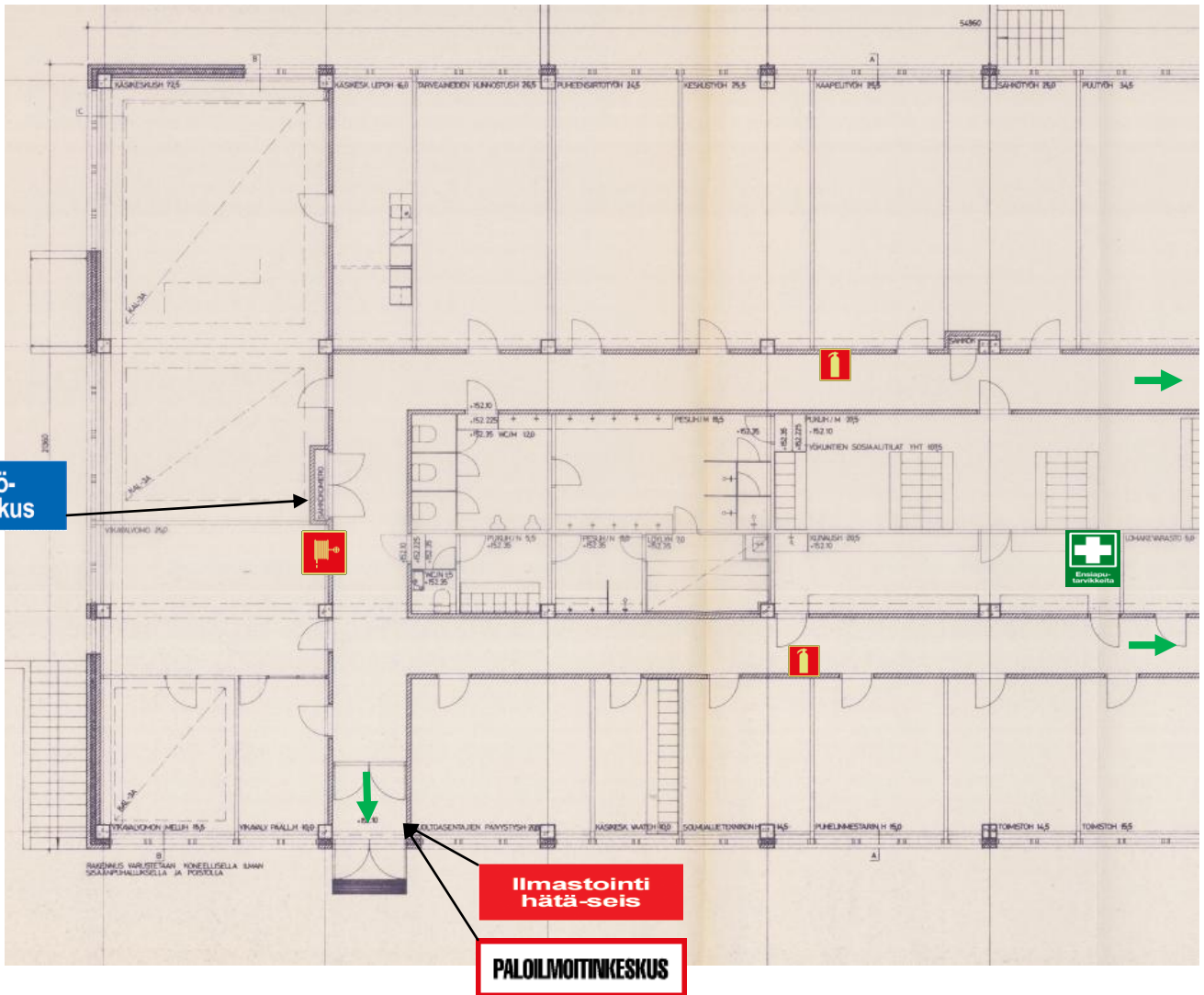
LIITE 1: Asemapiirros (ESIMERKKI)

Muokkaa asema ja pohjapiirrokset sekä sijoita keskeisimmät turvallisuuskohdat piirrokseen merkeillä. Ilmakuva on myös hyvin havainnollistava kuva alueesta, johon on helppo liittää tarvittavat merkit.



LIITE 2: Pohjapiirros (ESIMERKKI)

x kerros



→ Poistumisreitti

🔥 Alkusammutin

🚒 Paloposti

🏥 Ensiaputarvikkeet

LIITE 3: Väestönsuojan tarvikelista (ESIMERKKI)

Materiaali on hankittava kaikkiin uusiin rakennuksiin ennen rakennuksen loppukatselmusta. Materiaali tulee tarkastaa säännöllisesti väestönsuojan tarkastuksen yhteydessä.

| SUOJELUHENKILÖSTÖN MATERIAALI | Määrä alkavaa 100 asukasta kohti | Taloon tarvittava määrä | Talossa Oleva Materiaali | Puute |
|--|--|-------------------------------|--------------------------------|-------|
| Suojanaamari + vss-suodatin | 2 | | | |
| Suojakypärä | 2 | | | |
| Suojalasit | 2 | | | |
| Ensiapulaukku + suojasidepakkaus | 1 | | | |
| Ensiside | 2 | | | |
| Joditabletit | 2/asukas | | | |
| Säteilymittari (annosnopeutta ja annosta mittaava), yksi/kiinteistö, vain yli sadan asukkaan taloihin | | | | |
| Opaskirja talosuojelusta | 2 | | | |

| VÄESTÖNSUOJAN MATERIAALI | Määrä/ Suoja | Taloon tarvittava määrä | Talossa Oleva Materiaali | Puute |
|--|-----------------|-------------------------------|--------------------------------|-------|
| Paarit | 1 | | | |
| Vedensäilytysaine , vesisäiliön tilavuuden mukaan | | | | |
| Rautakanki | 1 | | | |
| Suojan merkitsemiskilpisarja | 1 | | | |
| Käsivalaisin | 2 | | | |
| Sankoruisku | 1 | | | |
| Suojan työkalut | | | | |
| | Pajavasara | | Katkaisutaltta | |
| | Voimaleikkuri | | Veistokirves | |
| | Sorkkarauta | | Käsisaha | |
| | Jakoavain | | Ruuvitaltta | |
| | Vasara | | Nauloja | |
| | Pelastusköysi | | | |
| Puuttuvan materiaalin hankinta: | | | | |
| | | | | |
| | | | | |

LIITE 4: Omatoimisen palotarkastuksen ohje (ESIMERKKI)

| TARKISTUSLISTA | Kunnossa | Korjattava | Huomautus | Korjaaja | Korjattu | Jälkitarkastus |
|--|-----------------------------|-------------------|---------------------------------------|-----------------|-----------------|-----------------------|
| Osoitenumeroinnin näkyvyys | | | | | | |
| Hälytysajoneuvojen pääsy (pelastustiet) | | | | | | |
| Siisteys | | | | | | |
| Palo-osastointi tiivis (ovet, läpiviennit) | | | | | | |
| Palo-ovet toimivat (sulkeutuvat ja salpautuvat) | | | | | | |
| Uloskäytävät (ei ylimääräistä tavaraa, merkinnät, avattavissa) | | | | | | |
| Koneet ja laitteet (hyväksytyt) | | | | | | |
| Sähköasennukset (lailliset, hyväksytyt) | | | | | | |
| Sisusteet (paloturvalliset) | | | | | | |
| Lämmityslaitteet (hyväksytyt, oikea käyttö) | | | | | | |
| Palavien aineiden säilytys (sallitut määrät) | | | | | | |
| Alkusammutuskalusto (merkitty, tarkastettu) | | | | | | |
| Palovaroittimet / paloilmoinlaitteisto | | | | | | |
| Tarkastuskohde | Päivämäärä ja paikka | | Tarkastaja(t) ja allekirjoitus | | | |

Toiminta hätätilanteissa ja hätäilmoitus

Kiinteistön osoite:

Rakennus:

Rakennuksen
kokoontumispaikka:



TULIPALO

PELASTA

Ensin loukkaantuneet ja vaarassa olevat.

ILMOITA

palosta hätäkeskukseen, **112** sekä muille kiinteistössä oleville.

SAMMUTA

palo tai rajoita se sulkemalla muihin tiloihin johtavat aukot ja ovet.

OPASTA

palokunta paikalle.

HÄTÄILMOITUS

Soita hätäpuhelu itse, jos voit. **112**

Kerro, mitä on tapahtunut.

Kerro tarkka osoite ja tapahtumakunta.

Vastaa sinulle esitettyihin kysymyksiin.

Toimi annettujen ohjeiden mukaisesti.

Lopeta puhelu vasta saatuasi siihen luvan.

Opasta auttajat paikalle.

Soita uudestaan, mikäli tilanne muuttuu.

HÄTÄENSIAPU

TURVAA HENGITYS

Tajuttomalla potilaalla on aina vaarana tukehtua, kieli tukkii nielun tai oksennus. Avaa hengitystiet, jos potilas hengittää käännä kylkiasentoon. Jos potilas ei hengitä, aloita elvytys välittömästi.

TURVAA VERENKIERTO

Tyrehdytä runsas verenvuoto painan kädellä suoraan haavaan. Valmist sen jälkeen paineside saatavilla olevista tarvikkeista. Irrota kiristävät vaatteet.

Tajuttoman potilaan ensiapu ja elvytysohjeet

Kiinteistön osoite:

Rakennus:



1 Jos henkilö menettää tajuntansa, selvitä, onko hän herätettävissä: puhuttele ja ravistele. Jos potilas hengittää, aseta kylkiasentoon ja soita **112. Tarkkaile hengitystä.**



2 Kun, henkilö ei herää, soita **112.**

Aseta puhelin kaiutintoiminnolle ja jatka auttamista.



3 Aseta autettava selälleen ja selvitä hengittääkö hän normaalisti.

Avaa hengitystie päätä ojentamalla, leuankärjestä kohottamalla. Tunnustele poskellasi ilmavirtaa, katso rintakehän liikettä.



4 Autettava ei hengitä normaalisti: aloita paineluelvytys, paina 30 kertaa.

Aseta kämmentyvi keskelle autettavan rintalastaa, toinen käsi alemman päälle. Paina rintalastaa kohtisuoraan alaspäin 30 kertaa.



5 Jatka puhaltamalla 2 kertaa.

Avaa hengitystie, sulje autettavan sieraimet, peitä suullasi autettavan suu ja puhalla rauhallisesti 2 kertaa, rintakehä nousee (liikkuu). Jatka rytmillä 30:2, kunnes ensihoitopalvelu ottaa vastuun tai autettava virkoaa.

Kotivara

Kotivaralla tarkoitetaan, että varaudutaan yllättäviin tilanteisiin, varaamalla ruokaa ja muita päivittäin tarvittavia perustarvikkeita. Kotivara tulisi riittää useaksi päiväksi ja sillä tarkoitetaan normaalissa kierrossa olevia elintarvikkeita ja tavaroita, joita käytetään ja täydennetään sitä mukaa kun on tarvetta. Näin ne pysyvät käyttökelpoisina.

Tilanne voi olla hyvin yksinkertainen jolloin tarvitaan kotivaraa. Yksinasuva voi sairastua, niin ettei kykene käymään ostoksilla. Yhteiskunta voi haavoittua, laaja sähkökatkos, lakko, liikenneyhteyksien katkeaminen tai joku muu häiriö mikä häiritsee arkea merkittävästi. Myöskin voi sattua sellainen onnettomuus, että kaupat joudutaan sulkemaan tai yksinkertaisesti asunnosta ei voi poistua.

Kotivara – talouskohtainen varmuusvara

- koostuu tavanomaisista elintarvikkeista
- voi vaihdella sisällöltään talouden ruokatottumusten mukaan
- sisältää mm. astioita veden varastointiin, lääkkeitä sekä talouskohtaisia välttämättömyystavaroita
- riittää viikoksi – kotivaraa käytetään ja täydennetään jatkuvasti

Muista erikseen lapset, vanhuksat ja sairaat! Muista varsinkin vesi 2l-3l/hlö/vrk!

Kotivaraan sisältyvät myös välttämättömyystarvikkeet, joita tulee varata samaksi ajaksi kuin elintarvikkeitakin. Näitä ovat mm. henkilökohtaiset lääkkeet, hygienia- ja vaipat, patteriradio ja paristot sekä taskulamppu ja paristot.

Yleinen vaaramerkki

Yleinen vaaramerkki tarkoittaa väestöä uhkaavaa välitöntä vaaraa!

Yleinen vaaramerkki on nouseva ja laskeva hälyttimen ääni.



- **Mene sisälle ja kehoita muita asukkaita tekemään samoin.**
- **Katkaise kiinteistön ilmastointi (IV-Hätäseis), sulje ja tiivistä ovet, ikkunat ja tuuletusaukot.**
- **Kuuntele ohjeita radiosta (YLE Radio Suomi) ja noudata niitä.**
- **Vältä puhelimen käyttöä.**
- **Älä lähde ulos ilman viranomaisten kehotusta.**

Poikkeusoloissa yleinen vaaramerkki kehottaa nopeaan suojautumiseen väestönsuojaan tai muuhun suojatilaan.

Lähimmän ulkoisen hälyttimen sijainti ja kuuluvuus taloon:

Hälytyksen varmentaminen jokaiseen rakennukseen:

Ohje kaasuvaaratilannetta varten

Hälytys

Älä poistu alueelta ilman viranomaisen lupaa. Voit joutua vaaraan matkalla!

Väestö hälytetään yleisellä vaaramerkillä (15), ja toimitaan sen mukaisesti. Lisäksi annetaan tietoja radion välityksellä.

Toiminta

- **Pysy SISÄLLÄ, älä mene kellariin tai väestönsuojaan.**
- **Hengitä kostean, ilmavan kankaan läpi, jos tunnet kaasun hajua.**
- **ULKONA poistu kaasun alta sivutuuleen, vältä hengästyminen.**
- **Pyri korkeampaan maastokohtaan, vältä alavia paikkoja.**
- **Suojaa hengitystä, silmiä ja ihoa kostealla vaatteella, sammaleella tms.**

Jos sisälle suojautuminen ei riitä, voivat viranomaiset kehottaa asukkaita siirtymään pois vaara-alueelta. Jos on pakko mennä ulos, suojataan silmät ja hengitys sekä käytetään tiivispintaista vaatetusta.

Ohje säteilyvaaratilannetta varten

Säteily

Suojautuminen vähentää ihmiseen kohdistuvaa säteilyä ja estää radioaktiivisten aineiden joutumista elimistöön. Oikealla suojautumisella säteilyn terveyshaittoja voi ratkaisevasti pienentää!

Hälytys

Väestö hälytetään yleisellä vaaramerkillä, ja toimitaan sen mukaisesti. Lisäksi annetaan tietoja radion välityksellä.

Toiminta

- **Parhaan suojan saat kellarikerroksessa tai rakennuksen keskiosassa.**
- **Sulje ikkunat ja ovet, tiivistä tuuletusaukot.**
- **Nauti joditabletit vasta viranomaisten kehottaessa.**
- **Suojaa ruokatavarat pölytiivisti ja varastoi juomavettä suljettaviin astioihin.**
- **Jos on pakko mennä ulos, käytä hengityssuojainta ja tiivispintaista pukua.**

Väestönsuojaan tai tilapäissuojaan suojaudutaan viranomaisen niin kehottaessa.

Ohje uhkatilannetta varten

Suhtaudu jokaiseen uhkukseen vakavasti !

- Ole rauhallinen ja ystävällinen
- Kuuntele, älä keskeytä
- Tarkkaile tilanteen kehittymistä
- Vältä tilanteen kärjistymistä esimerkiksi kiinni tarttumalla
- Vältä liikehdintää

Pommiuhkaus

Jos pommiksi epäilty esine löydetään tai saadaan pommiuhkaus puhelimitse tai muulla tavoin, toimi seuraavasti:

- Jos pommiuhkaus saadaan puhelimitse, niin yritä **pitkittää puhelua** ja saada mahdollisimman tarkat tiedot uhkauksen syistä ja kohteista, itse pommista, sen sijainnista ym.
- **Huomioi** soittajan mielentila, puheen tuntomerkit, ympäristöäännet ja muut mahdolliset asiat.
- **Älä sulje** puhelinta.
- **Ilmoita** pommiuhkauksesta heti esimiehellesi. Esimies ilmoittaa välittömästi poliisille.
- Liike, yritys tai vastaava suljetaan. Uhanalaiset tilat tyhjennetään ja alue eristetään riittävän laajalta alueelta, myös ylä- ja alapuoliset tilat.
- Suojeluorganisaatiosta järjestetään tilapäinen vartiointi alueen ulkopuolelle. Samalla tarkkaillaan onko havaittavissa epäilyttäviä esineitä.
- Pommiksi epäiltyyn esineeseen, pakettiin tai laukkuun **ei missään tapauksessa saa koskea.**
 - **Poliisin tultua paikalle toimitaan poliisin ohjeiden mukaan.**

Ohje toimintaan kiinteistötekniikan häiriöissä

Toiminta vesivahinkotilanteessa

Selvitä etukäteen veden pääsulun sijainti sekä huoneistokohtaisen sulun sijainti!

1. Katkaise vuotokohteesta ja sen läheisyydestä sähkö.
2. Tyrehdytä vuoto esimerkiksi sulkemalla veden pääsulku, joka sijaitsee:
 - Minimoi vesivahingot, kerää, imeytää ym.
3. Ilmoita asiasta
 - huoltomiehelle: puh.
 - vesilaitoksen vikailmoitukset: puh.
 - jälkivahinkojen torjunta: ota yhteys yrityksen vakuutusyhtiöön
4. Tarvittaessa ota yhteys hätänumeroon **112**.

Mikäli vesivaara uhkaa rakennuksen ulkopuolelta:

- Selvitä vesivaaran aiheuttaja.
- Jos kyseessä on vuoto, pyri tyrehdyttämään se.
- Pyri estämään veden pääsy rakennukseen, esim. muovipeitteitä käyttämällä
- johtamalla vesi pois päin
- Hälytä tarvittaessa lisäapua.

Toiminta sähkökatkon sattuessa

Varaa etukäteen sähkökatkoksien varalle taskulamppuja ja paristoja.

- Varmista, ettei hisseihin ole jäänyt ihmisiä.
- Tarkista sähkökatkoksen syy ja mahdollisuus palata normaaliin sähkön saantiin.
- Tiedota tilanteesta kiinteistössä oleville.

Huomioi kynttilöiden käytössä paloturvallisuus!

Sähköpääkeskus sijaitsee:

Sähkölaitoksen vikailmoitukset:

HUOM! Arvioi kuinka sähkökatko vaikuttaa yrityksen/laitoksen toimintoihin ja mitä tulee turvata sähkökatkon sattuessa esim. varavoimalla. (Lämmitykset, laitteet ym.)